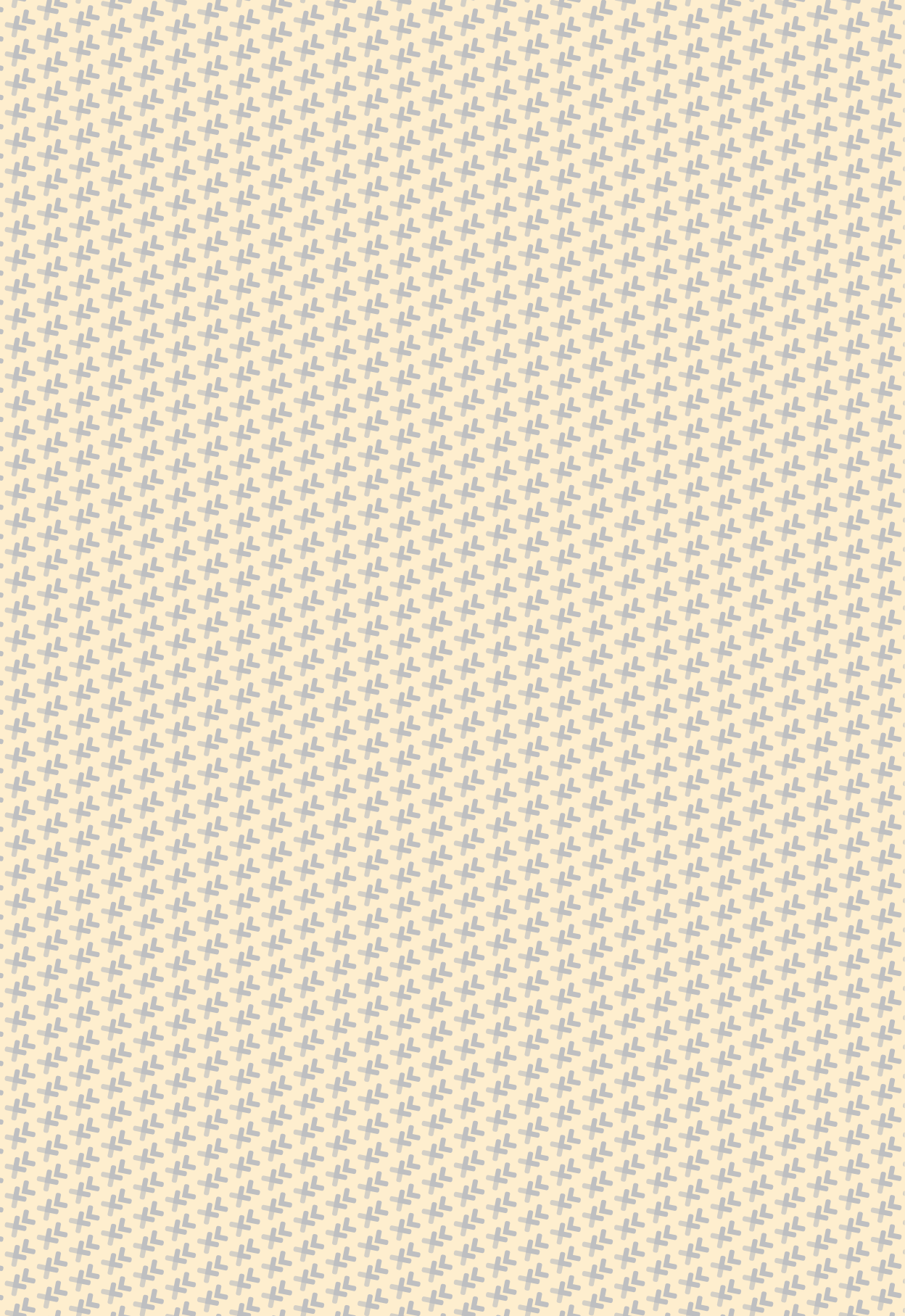


alghero  design

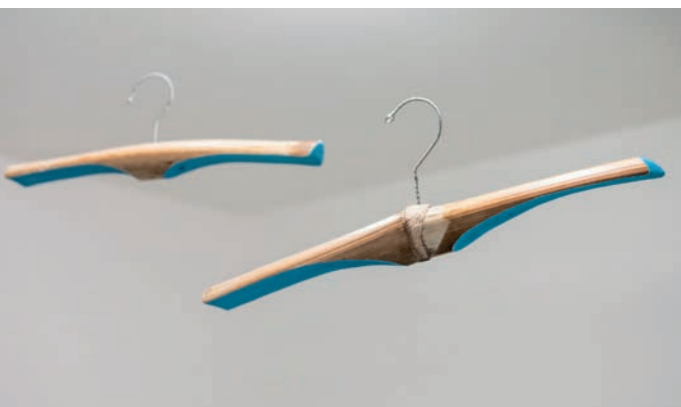
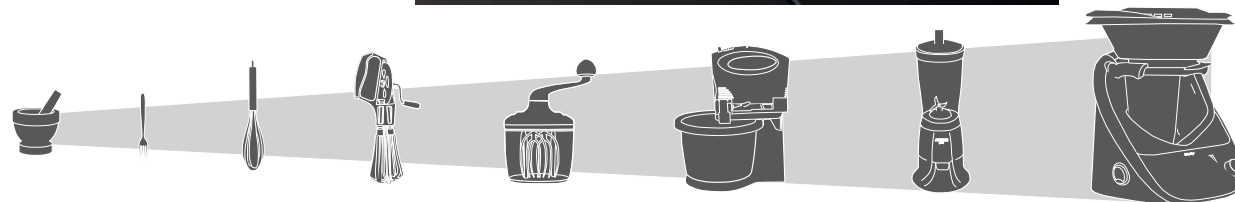
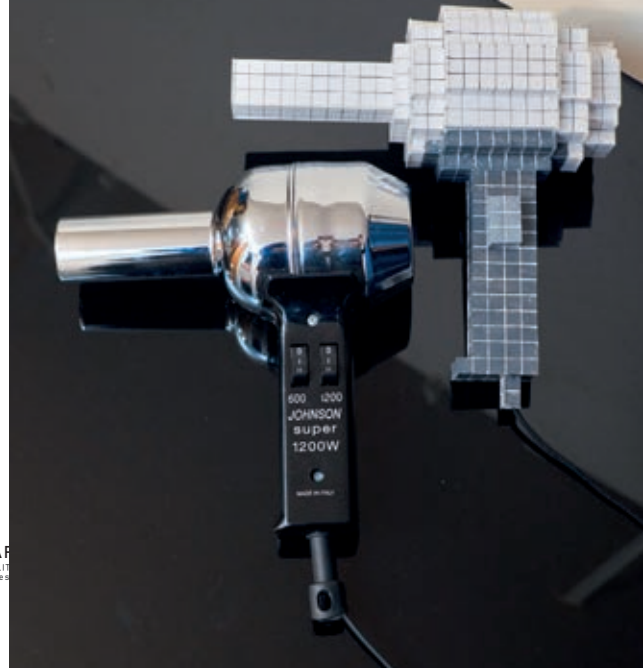
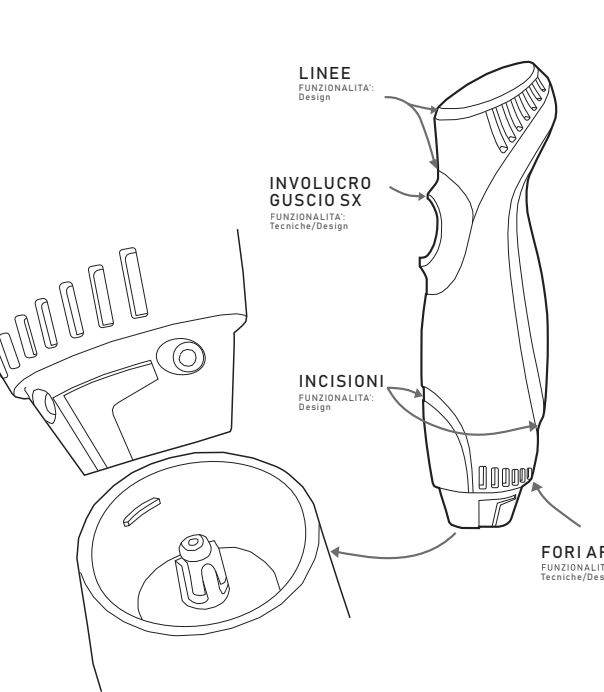
CORSO DI LAUREA TRIENNALE IN DESIGN



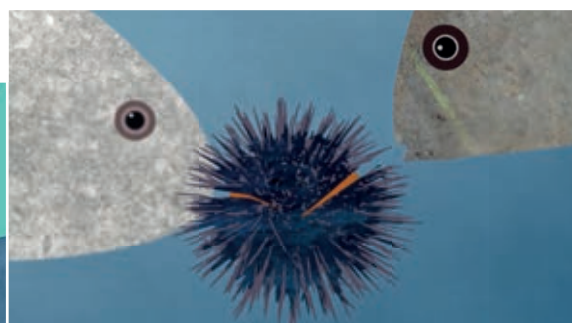
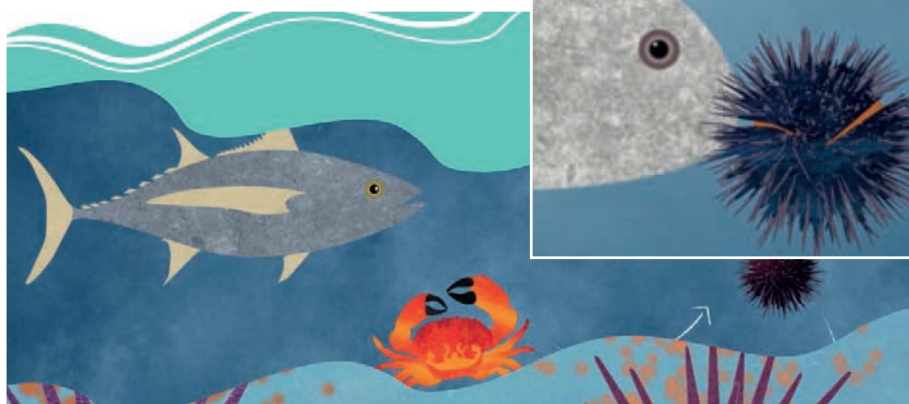
alghero  design

CORSO DI LAUREA TRIENNALE IN DESIGN

v. 01.2022



Metodi del Design (2° anno), 2020-21.  
 Analisi di un oggetto d'uso: Francesco Marongiu, Mateusz Cabizza.  
 Km 5,8 Neolocal Design Workshop, Alghero-Ittiri, 2017: grucce in ferula (di Tibor Uhrin).  
 Laboratorio di design della Comunicazione e dei Media (2° anno Magistrale), 2020-21.  
 Animazione informativa 4 ricci di mare, di Simona Serra e Ilaria Vargiu.



## SCENARIO

La rapida evoluzione che ha negli ultimi decenni interessato la nostra società, l'emergere di problematiche di inedita complessità, la crescente smaterializzazione dei fenomeni, in un quadro globale caratterizzato da uno stato di costante instabilità ambientale, economica e sociale, ampliano sensibilmente la tradizionale sfera d'azione del design.

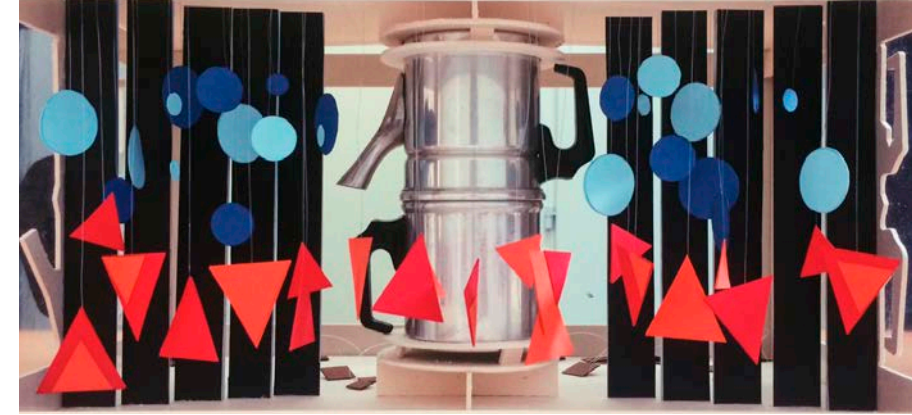
Con l'accelerazione di nuovi fenomeni e la crescente volatilità della comunicazione e delle interazioni sociali, le aspettative nei confronti di una disciplina in grado di interpretare il mondo e guardare oltre le prospettive più immediate per anticipare gli atteggiamenti futuri, non possono che crescere significativamente.

Il design risponde alle trasformazioni, specializzandosi da un lato ma anche ampliando il suo campo di riferimento: all'emergenza ambientale, alla ridefinizione dei rapporti produttore-progettista-consumatore, alla centralità del ciclo di vita dei prodotti. Il design si è poi fatto più inclusivo, sensibile e responsivo verso gli utenti, più attento alla dimensione sostenibile e circolare dell'economia. Ha spostato il suo baricentro verso la progettazione di processi e servizi, si è aperto al nuovo sistema della comunicazione globale. E tuttavia alcune delle abilità tradizionalmente associate al profilo del designer – una forte carica innovativa, la capacità analitica, il saper esercitare, attraverso il pensiero progettuale, il controllo di una vasta e complessa serie di variabili, l'impareggiabile attitudine di dar forma alle idee – restano al centro della sua identità professionale e umana.

In un quadro in cui il design si presenta come una delle vie per elaborare soluzioni strutturali alla crisi dei nostri modelli di sviluppo, attraverso l'innovazione di sistema, l'articolazione di interventi strategici con progetti intelligenti, consapevoli e compatibili con l'attuale quadro ambientale, con l'apertura allo stesso tempo di nuovi spazi economici, gli ambiti in cui la cultura del design può giovare alla Sardegna si definiscono con chiarezza.

La nostra regione vanta presenze di straordinaria qualità sul fronte dell'ambiente, della cultura e dell'arte, di una produzione artigianale ancora vivace. È un territorio di elevata attrattività turistica; ospita un comparto agro-alimentare dai caratteri assolutamente





unici e – in maniera minore ma comunque significativa – importanti esperienze nel campo dell’innovazione e della sostenibilità. Ma questa grande potenzialità stenta strutturalmente a trovare un’adeguata capacità di rappresentarsi, valorizzarsi, svilupparsi attraverso l’innovazione.

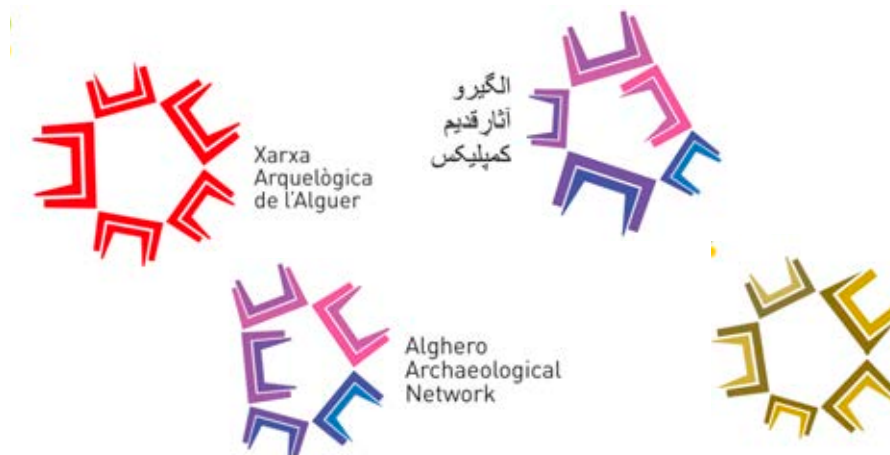
È in questo scenario che prende forma l’ipotesi di un nuovo corso di Laurea Triennale in Design, capace di attivare studi, ricerche e iniziative per contribuire al rilancio del territorio, riprendendo a formare le figure di giovani designer di prodotto, della comunicazione e dei servizi, con cui ricominciare a immaginare, comunicare e innovare la Sardegna.



*Communication Design for Sustainability,*  
Master, 2013: progetto di Matteo Ruggiu.

*Coding and Generative Graphic Design*  
Workshop, Neo-Local Design Summer School  
3, Alghero, 2019: progetto di marchi.

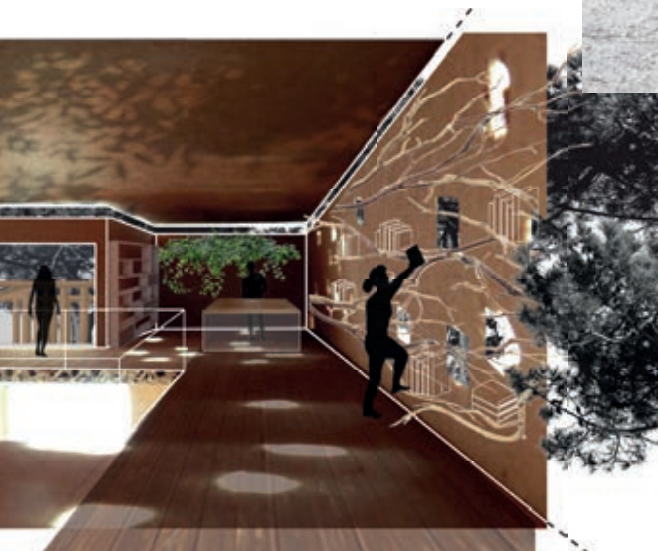
Exhibit Design (3° anno), 2019-20:  
espositore per Napoletana – Nicola Corgiolu,  
Samuele Ballarini; mostra intermedia di  
espositori per un ‘Museo della Caffettiera’.







\* Selezione ADI Design Index 2021



Progetto *Sidewalk Museum*, Laboratorio AnimazioneDesign (Selezione ADI Design Index 2021).

Laboratorio Design del Paesaggio Domestico (1° anno Magistrale): Simona Serra e Ilaria Vargiu, 2020-21; Roberta Soliveras, Fulvio Serio, Paola Dore, 2019-21.

Tesi di laurea in Design del Prodotto: Maria Elena Mura, *Metamorfosi di una seduta*, 2018.



## LA TRIENNALE IN DESIGN

Il corso di studio forma un progettista-consulente dotato di familiarità con i processi ideativi, realizzativi e distributivi della progettazione di beni e servizi e con le tecniche, i linguaggi e le attuali modalità di comunicazione.

Definendo un profilo di progettista in cui sensibilità culturale e capacità critica, sposandosi con una piena consapevolezza delle attuali condizioni produttive e distributive, consentono di entrare in relazione con realtà produttive a livello regionale, nazionale e internazionale, cui offrire visione strategica, capacità di innovazione, creatività.

Il progetto didattico si ispira a un modello interdisciplinare. Secondo un'impostazione caratteristica dell'offerta formativa del DADU, il Dipartimento di Architettura e Urbanistica dell'Università di Sassari, sulla base di un rapporto dialettico tra teoria e pratica, il corso è proiettato con decisione sulla componente operativa.

L'impostazione didattica abbraccia il design di prodotto e della comunicazione, toccando i diversi ambiti della professionalità del designer contemporaneo: il design strategico, il design dei servizi, la progettazione audiovisiva e multimediale, l'ideazione di eventi ed esperienze culturali, l'info-design e la promozione e comunicazione integrata sui nuovi media.

Pur guardando alla dimensione globale dell'attuale profilo del designer, e in linea con l'attenzione per i collegamenti e le contaminazioni internazionali che ha in questi anni caratterizzato l'attività del DADU, il progetto didattico non trascura le caratteristiche peculiari del contesto regionale.

In questa direzione, il corso è orientato alla formazione di una figura di designer ibrido, capace di affrontare in modo versatile compiti progettuali diversi. Un professionista-innovatore, un progettista-facilitatore di processi. Per la dimensione regionale della Sardegna, ciò significa sviluppare competenze per il design di un prodotto 'leggero', anche in rapporto con i motivi tradizionali dell'artigianato; nel design della comunicazione di identità; nel design di servizi per la promozione culturale e il turismo, per il commercio e il pubblico; nel design strategico.

1

Tecniche e approcci alla visualizzazione del progetto

Immagini I - Disegno

Immagini I - Fotografia

Design per il pianeta

Sviluppo di competenze di base

Geometria

Completano la formazione progettuale

Storia del design

Filosofia dell'arte

Design e luoghi

Sul rapporto tra l'uomo e il suo intorno

Antropologia culturale

Culture del design

Nelle attività di workshop tre filoni tematici configurano un corridoio 'passante' lungo l'intero percorso formativo.

2

Il tema della comunicazione è al centro del semestre

Immagini II - Linguaggi grafici

Teoria dei linguaggi audiovisivi

Digital Design

Info Design

I laboratori progettuali sono interclasse, con team di progetto aggregati non per anno, ma per tema.

La dimensione tecnica e produttiva

Tecnologia dei processi di lavorazione

Modelli e tecnologie dei materiali

Design della cultura materiale

Gli studenti dei tre anni di corso lavoreranno insieme.

Nuovi spazi economici per beni e servizi

Marketing

3

Attività conclusive del corso di studi

Attività a scelta dello studente

Lingua inglese

Tirocinio

Portfolio

Exhibit Design

Design per la società

Si costruisce senso di comunità e si producono positive dinamiche di 'passaggio del testimone'.

Prova finale

Workshop interclasse

Design dei prodotti del territorio

Heritage design

Design e artigianato

## ORGANIZZAZIONE DIDATTICA SUL TRIENNIO

**ANNO\_1** Al primo semestre del primo anno di studi il laboratorio di **Design per il pianeta** pone l'accento sugli emergenti problemi alla scala planetaria, sottolineando la necessità di intervenire a livello di sistema, e indirizzando sin da subito il corso di studi verso una linea di piena consapevolezza ambientale.

Nel secondo semestre, con il laboratorio integrato di **Design e Luoghi** l'enfasi si trasferisce sulla dimensione territoriale, evidenziando la necessità di un confronto costante dell'uomo con il suo intorno e - per i progettisti - l'importanza di acuire la propria capacità di ascolto. Al corso di **Culture del Design** è assegnato il compito di sensibilizzare gli studenti sugli aspetti metodologici della progettazione e sull'insostituibile ruolo di mediazione culturale che il design è chiamato a svolgere per la società.

**ANNO\_2** Nel primo semestre si concentrano insegnamenti legati alle pratiche comunicative dell'attuale scenario dei media: il design della comunicazione nel contesto dei media digitali (multimedia, animazione); l'info-design. Nel secondo semestre, il compito di confrontarsi con la progettazione di prodotto e dei beni materiali è assegnato al laboratorio integrato di **Design della cultura materiale**, nel quale si guarderà con particolare attenzione alle nuove spinte verso l'autocostruzione, il nuovo artigianato, la fabbricazione digitale.

**ANNO\_3** Nel laboratorio di **Exhibit design** del primo semestre gli studenti si confronteranno con la dimensione degli allestimenti e del progetto di interni, dove il design della comunicazione e il progetto dello spazio si intrecciano, incontrando la dimensione emergente del design delle esperienze. Al corso **Design per la società** è assegnato il compito di evidenziare gli scenari di relazioni e interazione che legano le discipline del design con la progettazione di processi e servizi. Il secondo semestre è dedicato alle attività di sintesi del processo di apprendimento: elaborazione del **portfolio** personale, **esami a scelta**, perfezionamento della **lingua inglese**, preparazione dell'**elaborato di fine carriera**, che in linea con la tradizione del DADU, si innesteranno su un articolato programma di **tirocini professionalizzanti**, dentro e fuori dalla Sardegna, con una predilezione per le **esperienze all'estero**.





Passaggio chiave del progetto formativo sono i workshop progettuali interclasse, che si svolgono per ognuno degli anni del corso di studio e si confrontano direttamente con le problematiche espresse dal mondo del lavoro e dai territori.

A carattere intensivo, i workshop prevedono la diretta interazione con attori che portino al progetto formativo occasioni di confronto progettuale con il mondo reale. I workshop, che potranno scaturire da una stretta interazione con soggetti esterni (enti, aziende, artigiani, iniziative imprenditoriali), con il coinvolgimento di docenti visiting, seguiranno tre principali linee tematiche: heritage design (turismo, servizi, promozione culturale); valorizzazione dei prodotti del territorio (design di identità, packaging, promozione strategica e di sistema, storytelling); design e artigianato (promozione, valorizzazione e innovazione).

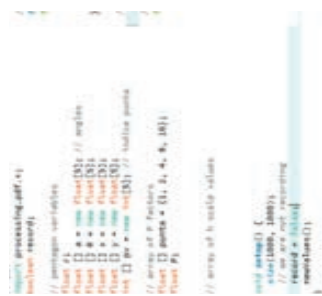
Di volta in volta le attività potranno però anche abbracciare temi trasversali, tra cui moda, spettacolo, comunicazione tecnica, sociale e scientifica.



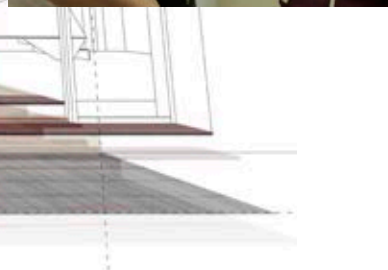
Tesi di Laurea Triennale: Angela Boscani, *Ripensare il corallo*, 2018; Claudia Bertelli, *Préndá*, kit per l'autocostruzione, 2014.

Corso di Design del prodotto (3° anno): Laura Davini, sedia *Un posto in più*, 2016-17.

Studenti al lavoro: workshop *Coding and Generative Graphic Design*, Neo-Local Design Summer School 3, Alghero, 2019; Laboratorio Design del Paesaggio Domestico (2° anno Magistrale), 2018-19.







Laboratorio Design del Paesaggio  
Domestico (1° anno Magistrale): progetto di  
G. Bua e A. Di Girolamo, 2019-20.

Corso di Exhibit Design (3° anno), 2020-21:  
R. Battaglia, I. Chessa, D. Innocenzi e F. Saccu  
(padiglione del vetro); C. Casu, F. Masia, A.  
M. Sodini e R. Nioi (padiglione dell'acciaio).

Workshop progettuali: Km 5,8 Neo-Local  
Design, 2017; Stop Motion Animation, 2019.



## ORGANIZZAZIONE DIDATTICA

### PRIMO ANNO

Semestre 1	Immagini I - Disegno	6 cfu	ICAR/17	base
	Immagini I - Fotografia	2		
	Geometria	4	MAT/03	base
	Storia del design	6	ICAR/18	base
	Design per il pianeta	6	ICAR/13	base
		3	BIO/07	affine
	Filosofia dell'arte	6	M-FIL/02	affine
Semestre 2	Design e luoghi	6	ICAR/20	affine
		8	ICAR/13	base
	Antropologia culturale	6	M-DEA/01	caratterizzante
	Culture del Design	6	ICAR/13	caratterizzante
	<b>Workshop:</b> <i>Design dei prodotti del territorio</i>	2	--	

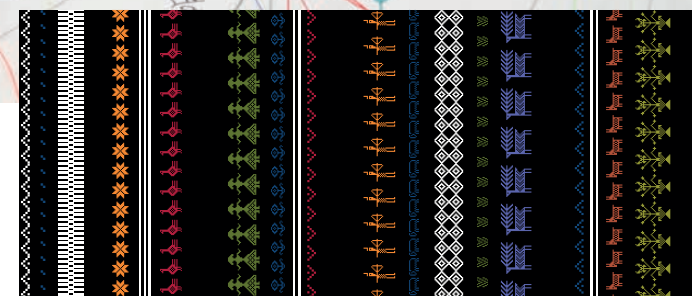
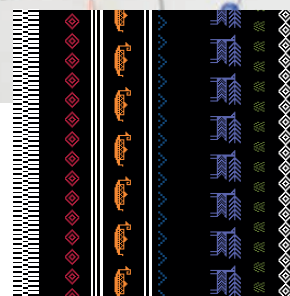
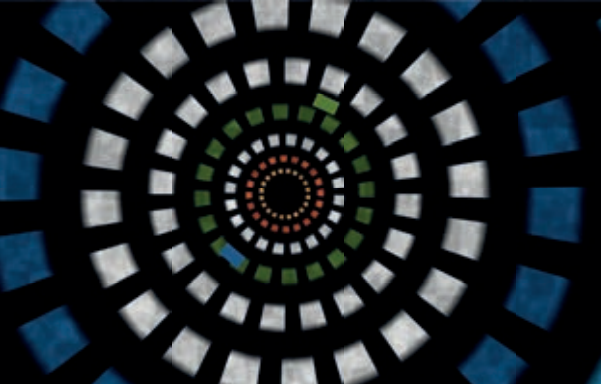
### SECONDO ANNO

Semestre 3	Digital design	6 cfu	ICAR/13	caratterizzante
	Info Design	6	ICAR/13	caratterizzante
	Immagini II - Linguaggi grafici	6	ICAR/17	caratterizzante
	Teoria dei linguaggi audiovisivi	6	L-ART/06	caratterizzante
	Attività a scelta	6	--	
	<b>Workshop:</b> <i>Heritage Design</i>	2	--	
Semestre 4	Design della cultura materiale	8	ICAR/13	caratterizzante
		4	ICAR/13	caratterizzante
	Tecnologia dei processi di lavorazione	6	ICAR/12	caratterizzante
	Modelli e tecnologie dei materiali per il design	6	ICAR/08	base
	Marketing	6	SECS-P/01	caratterizzante

### TERZO ANNO

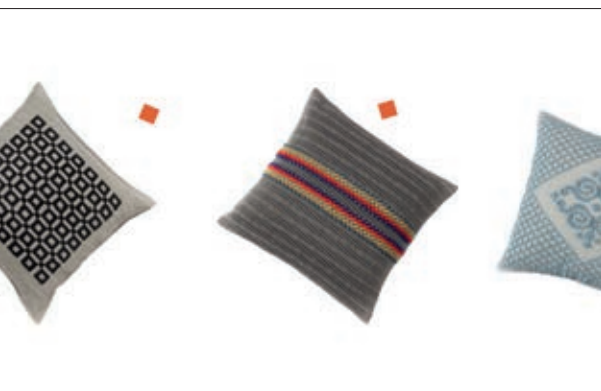
Semestre 5	Exhibit Design	6 cfu	ICAR/13	caratterizzante
		4	ICAR/14	affine
	Design per la società	6	SPS/08	caratterizzante
		6	ICAR/13	caratterizzante
	Attività a scelta	6	--	
	<b>Workshop:</b> <i>Design e artigianato</i>	2	--	
Semestre 6	Tirocinio	12	--	
	Attività a scelta	6	--	
	Lingua inglese	6	L-LIN/12	
	Prova finale	3	--	



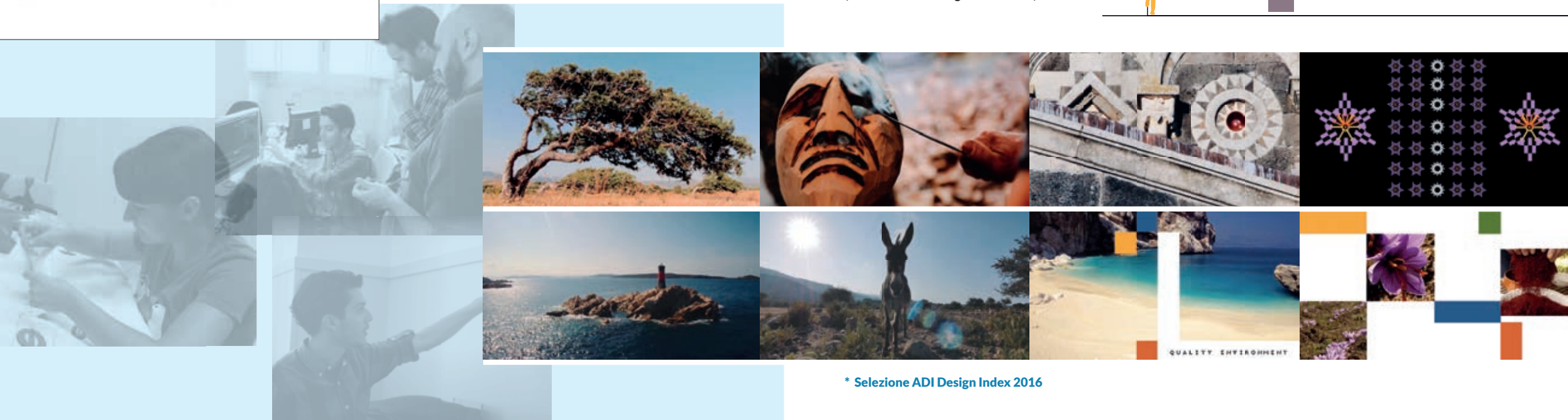
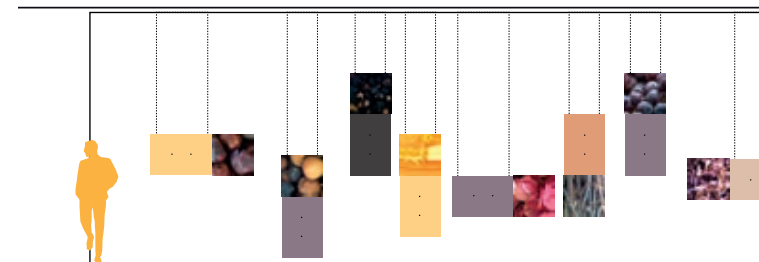


Attività di workshop progettuale alla  
Tianjin Design Week, Cina, 2019.

Installazione multi-schermo 'ArtiJanas' per  
la mostra *Past-Future: percorsi del craft design*  
in Sardegna, Milano Design Week, Triennale  
di Milano, 2017.



Progetto di ricerca *Tavolo della creatività*  
per la Regione Autonoma della Sardegna:  
immagini dai video promozionali e  
dall'allestimento del Padiglione Sardegna,  
Expo Milano, 2015.  
(Selezione ADI Design Index 2016).







Laboratorio Design del Paesaggio Domestico (1° anno Magistrale): Anna Di Girolamo, 2019-20.

Momenti della didattica: *Workshop Coding and Generative Graphic Design*, Neo-Local Design Summer School 3, Alghero, 2019; *Sidewalk Museum*, prima fase, 2018; Laboratorio Design del Paesaggio Domestico (1° anno Magistrale), 2018-19.

Le fotografie che corredano questa presentazione testimoniano l'attività di ricerca e la didattica nel Corso di Laurea in Scienze dell'Architettura e del Progetto, in Master, nei workshop internazionali condotti in questi anni nell'area del design dal Laboratorio AnimazioneDesign, Dipartimento di Architettura Design e Urbanistica (Alghero), Università degli Studi di Sassari.



